

### 経済的に沈下と側方流動を抑制できる杭・壁併用型地盤改良工法（コラムリンク工法）



(国研) 土木研究所 施工技術チーム  
主任研究員 近藤 益央

平成27年度土研新技術ショーケース in 広島  
FWR Public Works Research Institute

### 軟弱地盤対策に関するニーズ

- ・ 住居等が近接しているため周辺地盤への影響を低減  
⇒ 盛土基礎地盤の側方流動低減等
- ・ 工期の短縮  
⇒ 圧密沈下促進、改良体作成工期の短縮等
- ・ 工費の縮減  
⇒ 特別な機材が不要、工期短縮による人件費軽減等
- ・ 盛土構築後の残留沈下量抑制

平成27年度土研新技術ショーケース in 広島  
FWR Public Works Research Institute

### 軟弱地盤上の道路盛土・河川堤防の構築

・ 盛土近傍に家屋などが近接する箇所では、盛土基礎地盤の側方流動や引き込み沈下に伴う周辺地盤への影響が課題

#### 法尻ブロック形式

断面図: 周辺変位は小さく抑えられる

平面図: 改良体積が多い

#### 浮式・低改良率形式

断面図: 周辺変位が発生

平面図: 改良体積は少ない

周辺変位抑制: ○ 経済性: ×      周辺変位抑制: △ 経済性: ○

⇒ **周辺変位抑制と経済性を両立する工法が求められる**

平成27年度土研新技術ショーケース in 広島  
FWR Public Works Research Institute

### コラムリンク工法の開発

- ・ 周辺地盤への影響の抑制と経済性を両立できる工法の開発  
⇒ 盛土基礎地盤の側方流動低減等  
⇒ 圧密沈下促進、改良体作成工期の短縮等  
⇒ 特別な機材が不要、工期短縮による人件費軽減等
- ・ 民間13社との協同開発（平成18年～23年度）  
「側方流動対策としての地盤改良技術に関する共同研究」  
清水建設、大成建設、小野田ケミコ、五洋建設、三信建設工業、三和機材、竹中土木、東亜建設工業、東洋建設、日特建設、不動テトラ
- ・ 特許・商標  
(特許番号) 特許第4310502号 (名称) 盛土支持地盤の補強構造  
(商標番号) 商標第5244477号 (商標) コラムリンク
- ・ 新技術情報提供システムNETIS  
登録番号 QS-120003-A

平成27年度土研新技術ショーケース in 広島  
FWR Public Works Research Institute

### コラムリンク工法とは

#### コラムリンク工法

- ・ 杭状改良体と壁状改良体を機能的に配置した地盤改良工法  
→ 経済性と変位抑制を両立

#### 側部壁（壁状改良体）

- ・ 壁内部地盤の側方流動を抑制
- ・ 杭に比べて盛土荷重を多く負担

#### 内部杭（杭状改良体）

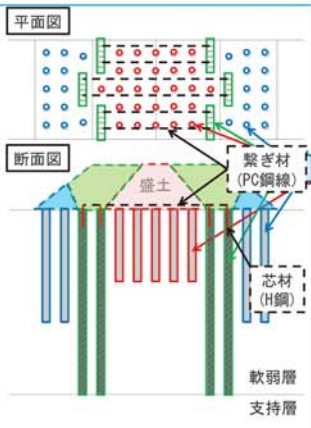
- ・ 壁内部地盤の沈下を抑制

#### 外部杭（杭状改良体）

- ・ 法面下部地盤の変形を抑制

#### 芯材+繋ぎ材+敷土工

- ・ 盛土施工時の壁頭部傾斜を抑制



平面図

断面図

盛土

繋ぎ材 (PC鋼線)

芯材 (H鋼)

軟弱層

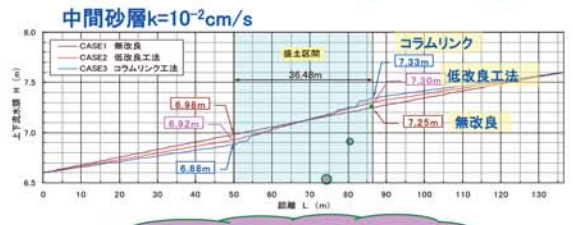
支持層

平成27年度土研新技術ショーケース in 広島  
FWR Public Works Research Institute

### 側部壁の影響

側部壁（壁状改良体）

- ・ 壁内部地盤の側方流動を抑制
- ・ 基本的には基礎定着型



中間砂層  $k=10^{-2} \text{cm/s}$

CASE1 無改良

CASE2 低改良工法

CASE3 コラムリンク工法

盛土区間 36.48m

無改良: 7.29m

低改良工法: 7.33m

コラムリンク: 7.30m

地下水流の阻害はほとんどない

平成27年度土研新技術ショーケース in 広島  
FWR Public Works Research Institute

## コラムリンク工法の適用範囲

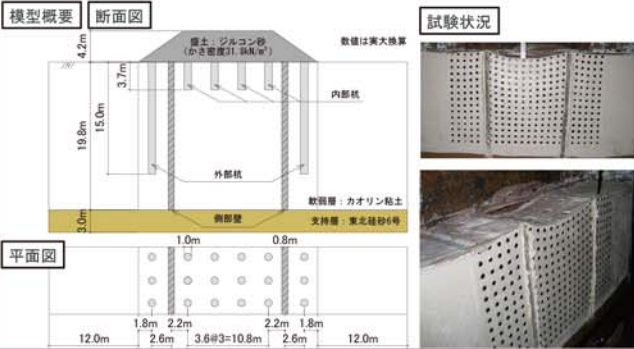
- 1) 深層混合処理工(セメントミルク攪拌工あるいは粉体噴射攪拌工の適用範囲に準拠)
  - ・地盤改良深度：40m以下を標準とする
  - ・地盤改良体の改良径：φ1000~1300mm×2軸を標準とする
  - ・適用地盤：粘性土 最大C=100kN/m<sup>2</sup>(N=10)、砂質土 最大N=30
  - ・改良体強度：設計強度は、1.0MN/m<sup>2</sup>以下を標準とする
- 2) 芯材(H鋼)打設工
  - ・芯材打設深度：5m以下を標準とする
  - ・芯材形状：H-200×200を標準とする
- 3) 敷き網工
  - ・材料：ジオテキスタイルを標準とする
  - ・仕様：製品基準強度 Tmax=100kN/m(100L)を標準とする
- 4) 繋ぎ材
  - ・材料：アンボンドPC鋼より線
  - ・仕様：φ15.2mm、引張荷重Tus=261kN

## コラムリンク工法が適用できない範囲

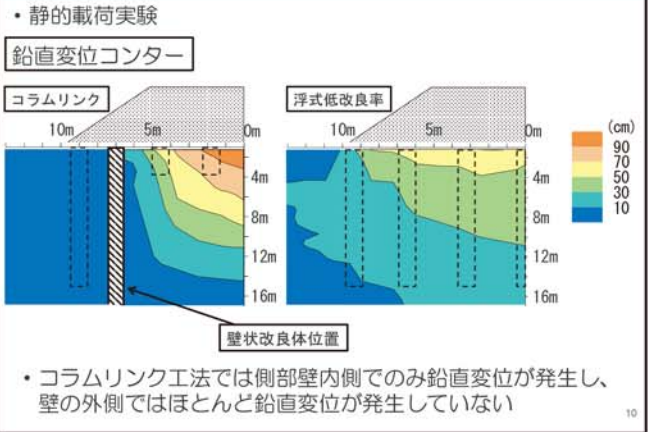
- 1) 地盤条件
  - ・粘着力100 kN/m<sup>2</sup>(N=10)以上の粘性土
  - ・N値30以上の砂質土
- 2) 現場条件
  - ・深層混合処理工のベースマシンが入らない狭隘地

## 遠心模型実験による効果の検証

- ・静的載荷実験
- 目的：盛土載荷時の地盤挙動の確認、他工法との比較
- 実験：改良した粘土地盤に盛土を載荷→地盤の変形を計測

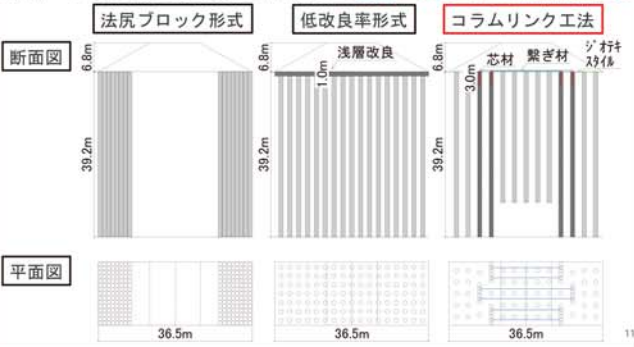


## 遠心模型実験による効果の検証

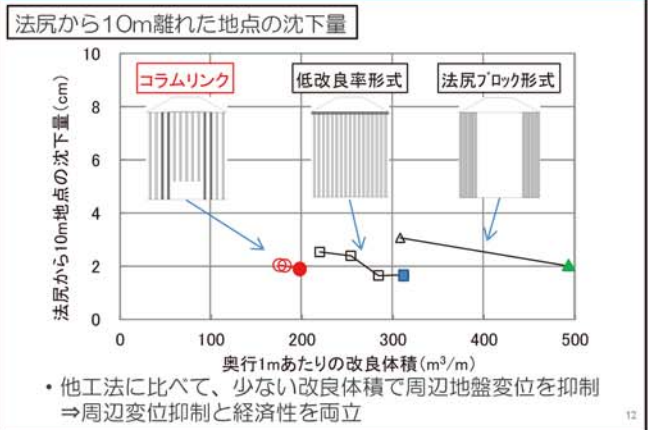


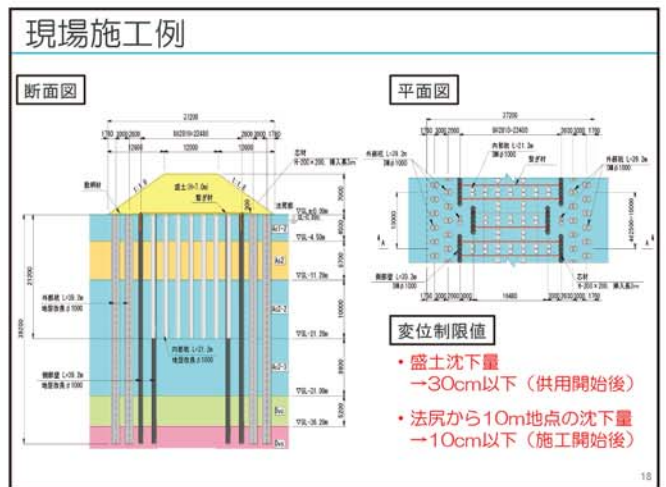
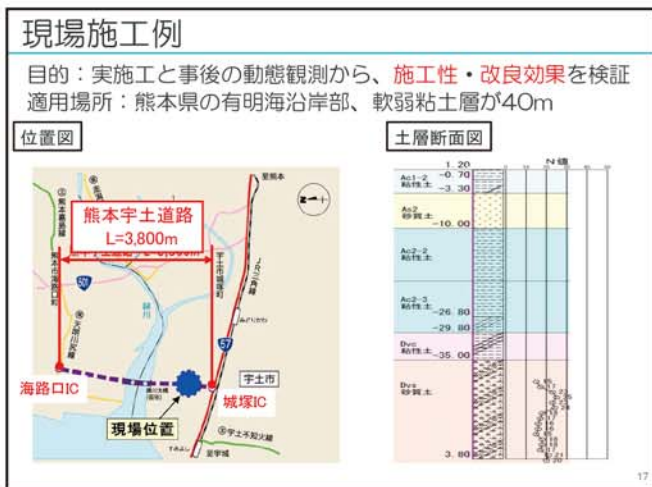
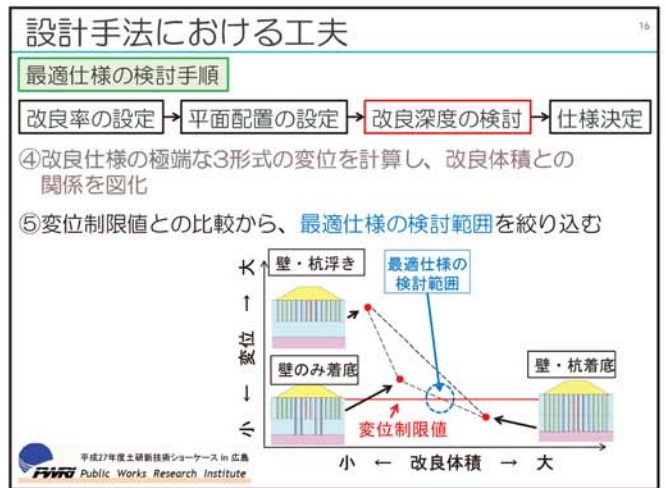
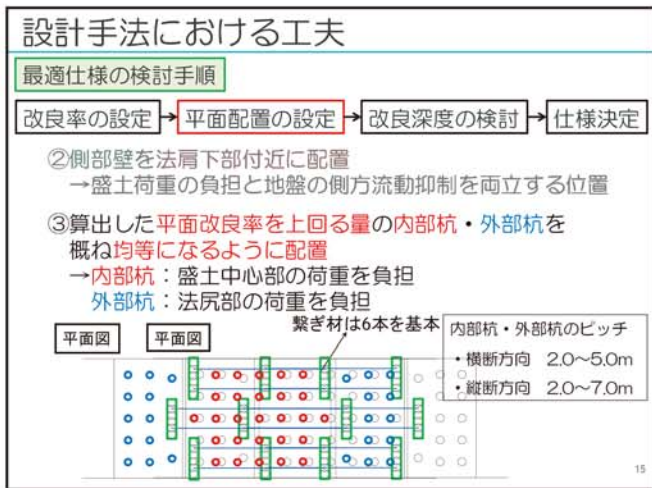
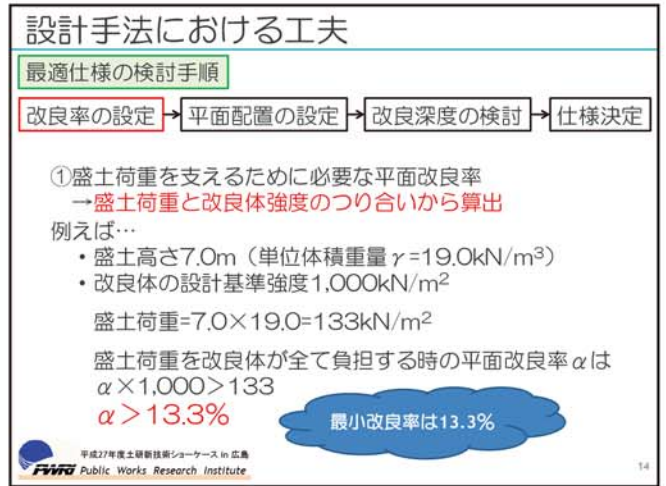
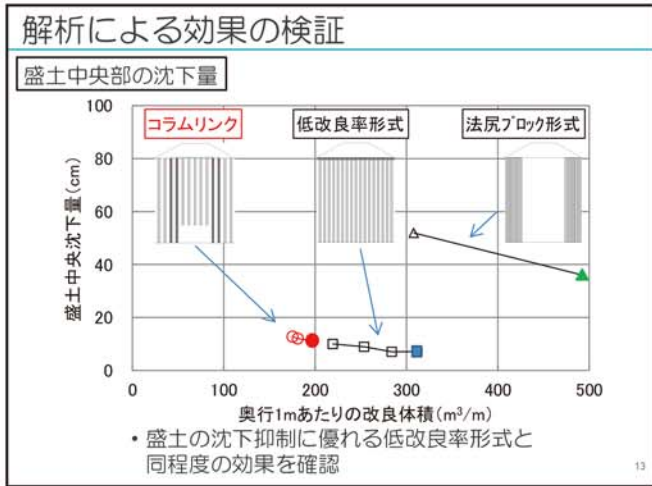
## 解析による効果の検証

- ・2次元解析を用いた他工法との比較
- 目的：コラムリンク工法と他工法の変位抑制効果・経済性の比較
- 解析：下記3形式の複数の仕様で、改良体積と変位の関係を比較



## 解析による効果の検証





## 現場施工例

既存の深層混合処理機械で施工可

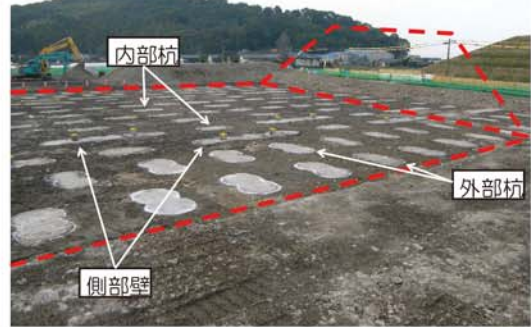


平成27年度土研新技術ショーケース in 広島  
FWRD Public Works Research Institute

19

## 現場施工例

地盤改良後の地表面状況



平成27年度土研新技術ショーケース in 広島  
FWRD Public Works Research Institute

20

## 現場施工例

盛土構築時の変形を抑制する芯材、繋ぎ材、敷材



平成27年度土研新技術ショーケース in 広島  
FWRD Public Works Research Institute

21

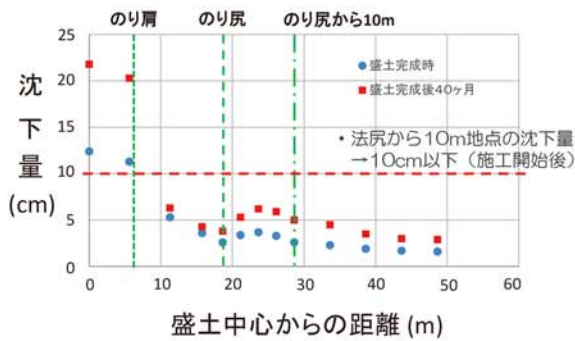
## 現場施工におけるニーズの確認

- 周辺地盤への影響を低減  
⇒ 盛土基礎地盤の側方流動低減等
- 工期の短縮  
⇒ 圧密沈下促進、改良体作成工期の短縮等
- 工費の縮減  
⇒ 特別な機材が不要、工期短縮による人件費軽減等
- 盛土構築後の残留沈下量抑制

平成27年度土研新技術ショーケース in 広島  
FWRD Public Works Research Institute

22

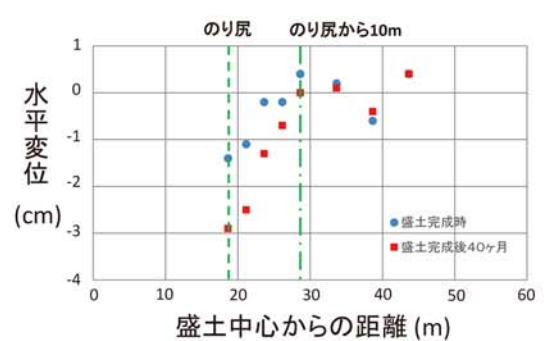
## ニーズ 「周辺地盤への影響低減」



平成27年度土研新技術ショーケース in 広島  
FWRD Public Works Research Institute

23

## ニーズ 「周辺地盤への影響低減」



平成27年度土研新技術ショーケース in 広島  
FWRD Public Works Research Institute

24

## 現場施工における二重の確認

- 周辺地盤への影響を低減  
⇒ 盛土基礎地盤の側方流動低減等
- **工期の短縮**  
⇒ **圧密沈下促進、改良体作成工期の短縮等**
- 工費の縮減  
⇒ 特別な機材が不要、工期短縮による人件費軽減等
- 盛土構築後の残留沈下量抑制

## 二重 「工期の短縮」

**比較条件**：法尻から10m地点の鉛直変位が2cmとなる仕様を解析で求め、縦断方向100mの工期を比較した

改良形式	法尻ブロック形式	低改良率着底+浅層改良	コラムリンク工法
断面図			
平面図			
深層改良体積	49,260m <sup>3</sup>	24,923m <sup>3</sup>	17,526m <sup>3</sup>
工期	497日 (100%)	294日 (59.2%)	255日 (51.3%)

## 現場施工における二重の確認

- 周辺地盤への影響を低減  
⇒ 盛土基礎地盤の側方流動低減等
- **工期の短縮**  
⇒ **圧密沈下促進、改良体作成工期の短縮等**
- **工費の縮減**  
⇒ **特別な機材が不要、工期短縮による人件費軽減等**
- 盛土構築後の残留沈下量抑制

## 二重 「工期の短縮」

**比較条件**：法尻から10m地点の鉛直変位が2cmとなる仕様を解析で求め、縦断方向100mの工期を比較した

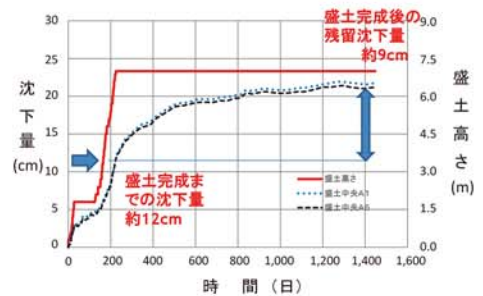
改良形式	法尻ブロック形式	低改良率着底+浅層改良	コラムリンク工法
断面図			
平面図			
深層改良体積	49,260m <sup>3</sup>	24,923m <sup>3</sup>	17,526m <sup>3</sup>
直接工事費	24,700万 (100%)	17,700万 (71.7%)	14,500万 (58.7%)

## 現場施工における二重の確認

- 周辺地盤への影響を低減  
⇒ 盛土基礎地盤の側方流動低減等
- **工期の短縮**  
⇒ **圧密沈下促進、改良体作成工期の短縮等**
- 工費の縮減  
⇒ 特別な機材が不要、工期短縮による人件費軽減等
- **盛土構築後の残留沈下量抑制**

## 二重 「残留沈下量抑制」

- 盛土完成後の中央部における残留沈下量は約9cm
- 盛土完成後約2年で沈下はほぼ収束



## コラムリンク工法研究会

- 本技術の向上及び普及の促進を通じて、社会に貢献することを目的とし、技術の改良、普及活動に取り組むために「コラムリンク工法研究会」を平成24年9月に設立
  - (1) 本工法の普及及び関連技術情報の収集
  - (2) 本工法の設計、施工に関わる技術資料の整備
  - (3) 本工法の改善・改良及び用途開発と用途拡大のための技術開発
  - (4) 本工法に関わる産業財産権の運営管理業務の支援
- 事務局  
(一財) 土木研究センター
- コラムリンク工法マニュアルの作成  
早期発行に向けて作成中

## まとめ

- 本工法は、**杭状の改良体と壁状の改良体を最適に配置することで、低改良率でありながら盛土の沈下を抑制できる工法**である。
- 本工法は、壁状の改良体を配置することで、**周辺地盤の沈下や水平変位を大幅に低減**するとともに、千鳥配置にすることにより**地下水流を阻害しない工法**である。
- 本工法は、改良体配置の組合せにより改良仕様が無数に存在する工法であるが、要求される変位制限値に対して、最適仕様を**簡易に求められる設計手法**を考案した。
- 従来技術の深層混合処理をベースにしているため、施工に**特殊な機械を必要としないため、汎用性の高い工法**である。